

Siège de Lombard Odier, Bellevue

# RETHINK EVERYTHING

Le Groupe Lombard Odier, gestionnaire mondial de fortune et d'actifs de premier plan, vient d'inaugurer son nouveau siège à Genève, un bâtiment emblématique conçu par les architectes suisses de renommée internationale Herzog & de Meuron. Baptisée « One Roof » et située dans la commune genevoise de Bellevue, cette réalisation avant-gardiste incarne l'engagement du Groupe en faveur de l'innovation et de la durabilité et réunit tous les collaborateurs sous un même toit.



© MARIS MEZULIS



**A**ccueillant plus de 2000 collaboratrices et collaborateurs auparavant répartis sur six sites à Genève, le nouveau siège regroupe l'ensemble des équipes genevoises de Lombard Odier en un seul lieu, améliorant ainsi l'efficacité et renforçant la collaboration.

Forte de près de 230 ans d'histoire, Lombard Odier est la plus ancienne banque privée de Genève. L'inauguration de son nouveau siège marque une étape stratégique pour le Groupe, qui y voit l'opportunité de poursuivre son

développement avec assurance, tout en réaffirmant son ancrage genevois et sa confiance dans le secteur financier suisse.

Le nouveau siège «One Roof» incarne les valeurs du Groupe et reflète ses ambitions de croissance future. La collaboration avec Herzog & de Meuron – qui signent ici leur première réalisation en Suisse romande – a permis de repousser les limites et de concevoir un environnement de travail de premier plan, construit dans le respect des normes de durabilité les plus élevées.



Élégant, élancé transparent, le siège de Lombard Odier est situé à Bellevue et a été conçu par Herzog & de Meuron.

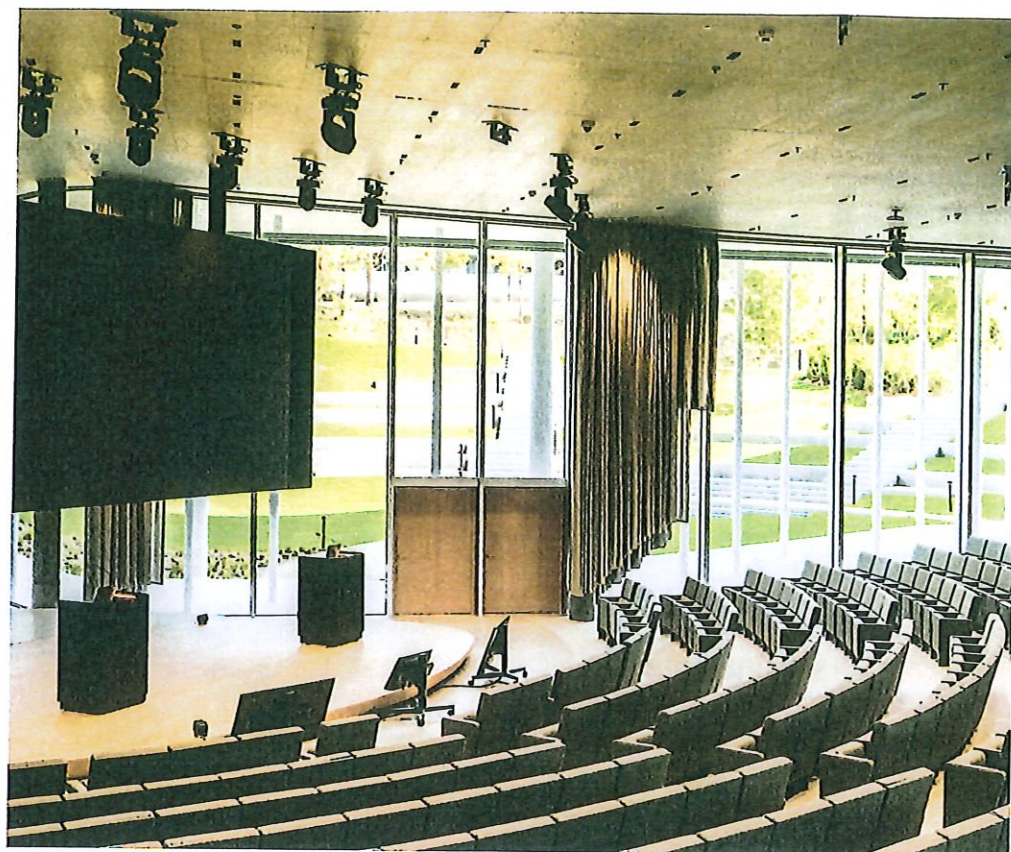




## «ÉLANCÉ, BLANC ET TRANSPARENT, LE BÂTIMENT DIALOGUE AVEC LE GRAND PAYSAGE»

Situé sur les rives du lac Léman, le bâtiment a été conçu pour favoriser la flexibilité et la transparence, tout en maximisant le lien avec l'environnement naturel qui l'entoure.

Les espaces dédiés à la clientèle ont été imaginés par l'architecte d'intérieur renommé Rodolphe Parente. Son sens du détail et l'utilisation de matériaux intemporels contribuent à créer une atmosphère empreinte de discrétion et de confidentialité, offrant une expérience unique aux clients lors de leurs échanges avec leurs banquiers et autres experts.



La dalle du rez-de-chaussée se courbe pour épouser le terrain naturel et accueillir le grand auditoire.

PUBLICITE

**WIDER**  
ébénisterie agencement menuiserie



www.wider-sa.ch

MONTREUX | BUSSIGNY | GENÈVE | CRANS-MONTANA

Découvrez nos showroom à Bussigny et Crans-Montana



A PROPOS

### Lombard Odier

Lombard Odier est un gestionnaire de fortune et d'actifs mondial. Depuis plus de 225 ans, et tout au long de la quarantaine de crises financières, le Groupe a privilégié les intérêts à long terme de ses clients privés et institutionnels. Il dispose d'un bilan solide, avec un ratio CET1 de 33,6% et une notation Fitch de AA-, c'est-à-dire la note la plus élevée pour une banque de cette taille.

Structuré en partenariat indépendant, Lombard Odier est détenu exclusivement par ses Associés-gérants. Ce modèle de gouvernance permet à l'établissement de toujours donner la priorité à ses clients et de privilégier l'innovation au plus haut niveau de l'organisation.

Lombard Odier est une maison d'investissement qui propose une gamme complète de services de conseil et de gestion de portefeuilles, de gestion de fortune et de dépôt de titres. L'offre de gestion d'actifs est assurée par Lombard Odier Investment Managers (LOIM). Le Groupe a mis au point des solutions technologiques bancaires de pointe, qui sont aussi utilisées par d'autres banques privées et institutions financières en Suisse et en Europe.

Les actifs totaux de la clientèle du Groupe s'élevaient à CHF 323 milliards au 30 juin 2025. Avec son siège social implanté à Genève depuis 1796, le Groupe disposait fin juin de 28 bureaux situés dans 19 juridictions et employait 2920 personnes.

### FAÇADES ET GRAND PAYSAGE

Les architectes ont imaginé un bâtiment élané, blanc et transparent, ouvert dans toutes les directions. Les façades sont uniformes, sans distinction entre l'avant et l'arrière et maximisent la perception du Grand Paysage – le lac, les montagnes et les espaces verts aux alentours. En dialogue avec les symboles genevois, le nouveau siège trace un triangle virtuel avec le Jet d'eau et le Mont Blanc.





Jeux de formes, de matériaux nobles et de reflets dans l'atrium central.

## Minergie-P-Eco

# Un bâtiment exemplaire

Le bâtiment se distingue par ses coursives courbées qui servent de protection solaire passive pour les façades vitrées, tout en offrant des espaces extérieurs couverts et accessibles aux clients et collaborateurs. Ces coursives sont partiellement décalées les unes par rapport aux autres et diffèrent en fonction de l'orientation et des fonctions adjacentes – l'édifice respire. Des piliers blancs élancés les soutiennent et se fondent avec d'autres éléments verticaux tels que les descentes d'eaux pluviales et les rails des protections solaires textiles. Les coursives profondes réduisent les reflets sur le vitrage et, combinées avec le profil fin du nez de dalle, renforcent l'apparence légère des façades.

**Le nouveau siège social mondial de Lombard Odier, sur les rives du lac Léman à Bellevue près de Genève, incarne l'alliance entre prestige architectural et performance énergétique.**

Conçu pour durer et minimiser son impact environnemental, le bâtiment bénéficie d'une certification provisoire Minergie-P.

L'un des points forts des immeubles Minergie-P réside dans leur très faible consommation d'énergie. C'est le résultat de l'association d'une isolation optimale et de l'exploitation maximale des

sources de chaleur passive. En résulte un confort supérieur pour les occupants et les occupantes, une chaleur douce en hiver et une fraîcheur agréable en été, le tout avec une empreinte carbone minimale. ☉

 [minergie.ch](https://www.minergie.ch)



Baignées de lumière naturelle, les salles de réunion s'ouvrent sur l'atrium.



Les espaces les plus prisés – face au lac – accueillent les salons clients, ainsi que les parties communes pour le personnel. Le restaurant et deux vastes espaces collaboratifs à double hauteur permettent d'organiser des réunions, de travailler ou simplement d'admirer le paysage, offrant ainsi à tous des vues dégagées. L'aménagement des bureaux combine des zones propices à la concentration avec des espaces favorisant la collaboration et les échanges.»

Un atrium central, tel un canyon, entouré de salles de réunion, permet à la lumière naturelle de pénétrer sur huit étages jusqu'au cœur du bâtiment.





© MARIS MEZULIS

## TOPOGRAPHIE INTÉRIEURE ET DÉVELOPPEMENT DURABLE

À l'intérieur, les dalles se transforment en rampes ou en escaliers, permettant des transitions fluides entre les niveaux. Cette topographie intérieure est particulièrement visible dans et autour du grand auditorium, où les gradins courbés se prolongent vers le

jardin extérieur, devenant ainsi un théâtre en plein air. Dans des zones spécifiques, les planchers sont découpés pour créer des espaces à plusieurs niveaux comme à l'entrée principale au nord ou dans les espaces collaboratifs face au lac. Ces irrégularités sont conçues pour évoquer des éléments de la nature.



Le restaurant et deux vastes espaces collaboratifs à double hauteur permettent d'organiser des réunions, de travailler ou simplement d'admirer le paysage, offrant ainsi à tous des vues dégagées.

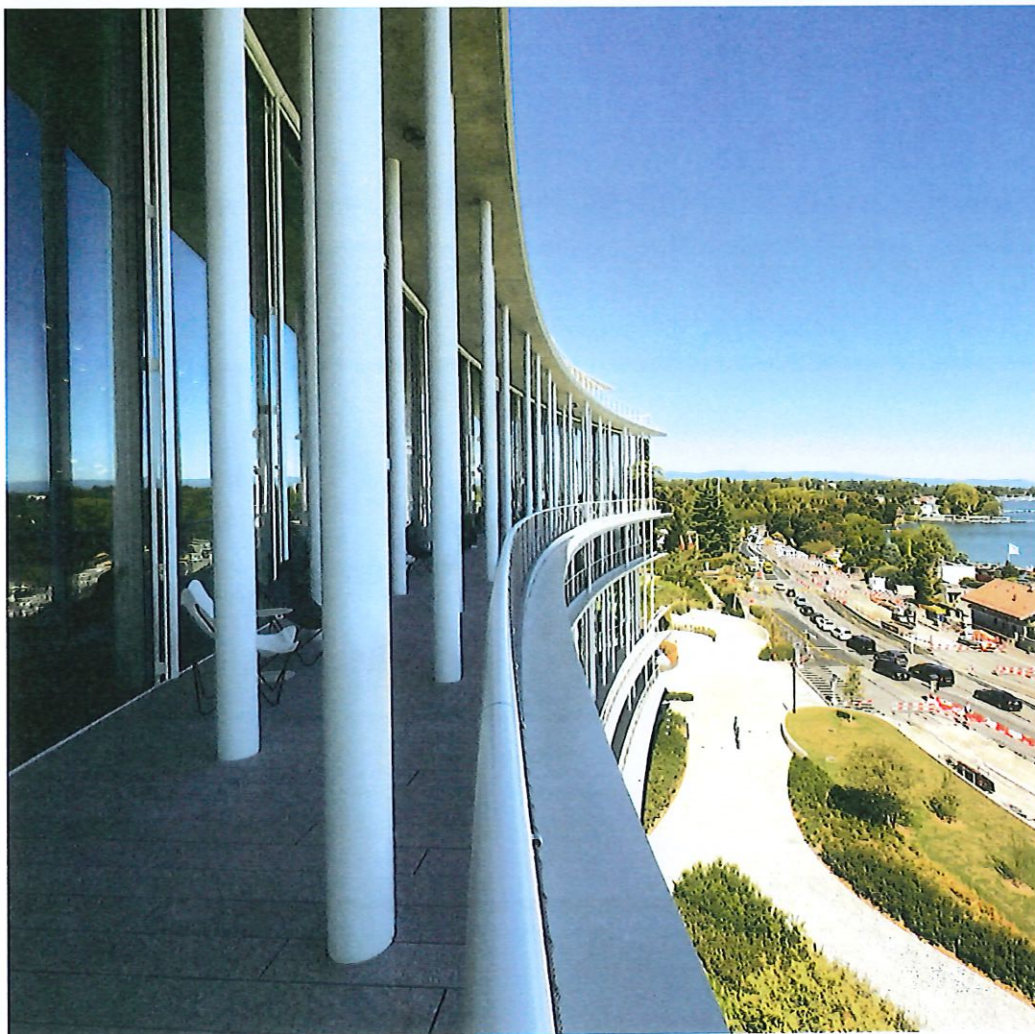
## Collaboration et communauté

Tel un amphithéâtre grec, l'auditorium baigné de lumière naturelle s'ouvre sur le jardin. Cet espace peut accueillir plus de 500 personnes, avec des sièges individuels disposés devant la scène, complété à l'arrière par un agencement plus informel de bancs, partiellement équipés de tables. Cette configuration permet à cette zone arrière de servir d'espace polyvalent pour des rencontres informelles ou de petites réunions lorsque l'auditorium n'accueille pas de grands événements.

Un espace Fitness offrant des cours de yoga et des séances d'entraînement est à disposition des collaborateurs pendant les pauses, avant ou après le travail.

Le personnel peut choisir entre plusieurs options pour les repas, notamment un bistro près de l'entrée, un restaurant au premier étage et une cafétéria avec une grande terrasse au sixième étage. Des points-café dans les espaces collaboratifs servent de points de rafraîchissement pratiques. Les repas sont préparés dans deux cuisines par des professionnels qui bénéficient également de la vue sur le lac – une qualité inattendue pour un espace fonctionnel souvent situé en arrière-plan.



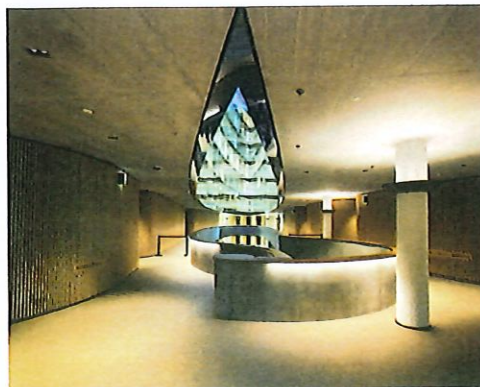


Les différents espaces de travail offrent des zones favorisant la concentration, ainsi que des espaces dédiés à la collaboration et aux échanges. Les coursives courbées servent de protection solaire passive pour les façades vitrées, tout en offrant des espaces extérieurs couverts et accessibles.

La durabilité, dans toutes ses dimensions, est au cœur de la conception de « One Roof ». Sur le plan environnemental, les éléments clés comprennent l'utilisation de matériaux locaux, de béton recyclé pour les fondations, la récupération des eaux pluviales pour les sanitaires et l'arrosage, ainsi que plus de 700 m<sup>2</sup> de panneaux solaires en toiture. Les profondes coursives protègent efficacement les vitrages du rayonnement direct, réduisant les besoins en climatisation, tandis que le système GeniLac exploite l'eau du lac Léman pour le chauffage et le rafraîchissement.

La proximité de la gare, une infrastructure complète pour les cyclistes et une offre généreuse de bornes de recharge pour véhicules électriques font partie intégrante du concept de mobilité durable.

La durabilité économique repose sur une conception flexible où la trame régulière de la structure et l'emplacement des circulations verticales permettent des réaménagements intérieurs à mesure que l'entreprise évolue, ou pour accueillir plusieurs locataires.



## Principaux intervenants

### Maître d'ouvrage

→ Groupe Lombard Odier, Bellevue

### Architectes

→ Herzog & de Meuron, Bâle  
→ Favre+Guth architecture sa, Genève

### Architecte d'intérieur (espace clients)

→ Rodolphe Parente, Paris

### Entreprise totale

#### Consortium

→ Favre+Guth architecture sa, Genève  
→ Construction Perret SA, Satigny  
→ C2I, Dully

### Ingénieurs géotechniques

→ Karakas & Français, Lausanne

### Ingénieurs civils

→ Nicolas Fehlmann Ingénieurs  
Conseils SA, Morges

### Ingénieurs CVCSE + énergie et sécurité

→ srg engineering, Genève

### AMO Electricité

→ Betelec SA, Genève

### AMO installations CVCS - MCR

→ Weinmann Energies, Genève

### Hygiène et sécurité

→ Orqual SA, Lancy

### Acoustique du bâtiment

→ BATJ SA, Genève

### Géomètre

→ MBC Ingéo SA, Vessy

### Atrium

→ Sottas SA, Bulle

### Plâtrerie, peinture

→ Belloni SA, Carouge

### Systèmes MCR

→ Paul Vaucher SA, Crissier

### Distribution générale CFO

→ Eltop SA, Genève

### Installations sanitaires

→ Milliquet SA, Romanel-sur-Lausanne

### Rideaux, moquettes

→ Lachenal SA, Genève

### Ébénisterie, agencement, menuiserie

→ Wider SA Montreux, Clarens

### Systèmes de verrouillage

→ ACT Accès Concept SA, Echallens



Dans les espaces dédiés à la clientèle, sens du détail et utilisation de matériaux intemporels contribuent à créer une atmosphère empreinte de discrétion et de confidentialité.

La dimension sociale du développement durable se traduit par une grande attention au bien-être des collaborateurs. Une abondance de lumière naturelle à tous les étages et des vues panoramiques sur tous les côtés offrent un cadre de travail idéal, et différentes possibilités d'échange et d'interaction renforcent la collaboration. Le centre de fitness et la proximité du lac encouragent la pratique d'activités sportives qui, combinées à la variété des offres gastronomiques et au jardin, enrichissent la dimension sociale du nouveau siège.

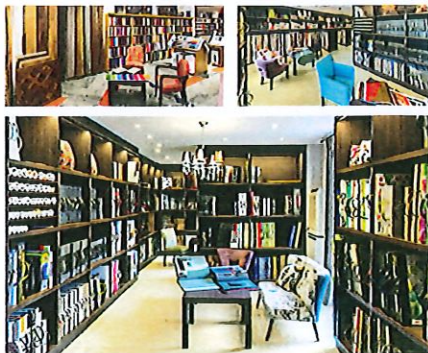
En regroupant l'ensemble des activités genevoises de Lombard Odier, «One Roof» optimise l'empreinte carbone de l'entreprise et renforce son identité et sa cohésion. Le projet vise une triple certification: SNBS «Platine», Minergie-P et BREEAM® «Outstanding». ☉

## podcast

Découvrez  
notre interview exclusive  
avec Pierre de Meuron



## Showrooms



Rue de la Servette 25

# LACHENAL

SOURCE D'INSPIRATION

Moquettes - Lino - Parquets  
Revêtements muraux  
Rideaux - Stores intérieurs  
Recouvrement de sièges  
Plafonds tendus  
Solutions acoustiques  
Décoration

Du lundi au vendredi  
7h30-12h00 - 13h30-18h00

1201 Genève

022 918 08 88

lachenal.ch

## Réalisations soignées

